



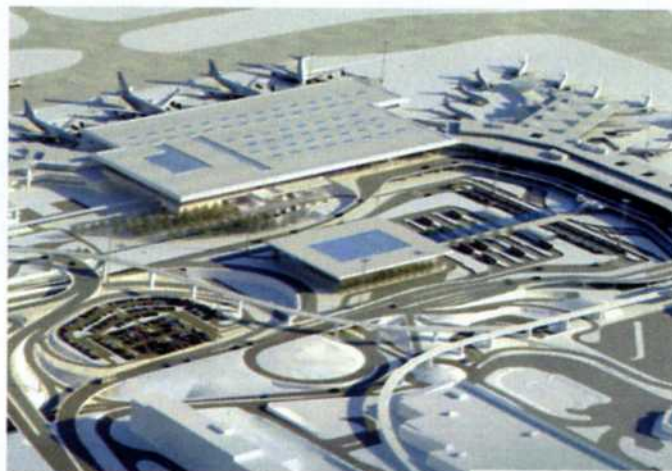
Le futur visage de l'aéroport d'Orly

Et de deux. Après avoir inauguré cet été le nouveau satellite d'embarquement (S4) du terminal E de Roissy-Charles-de-Gaulle, Aéroports de Paris (ADP) double la mise au sud de la capitale, en transformant complètement la plate-forme aéroportuaire de Paris-Orly. « Pour réussir cette véritable métamorphose, nous allons investir plus de 400 millions d'euros dans les six prochaines années, sans aucune aide publique », explique Pierre Graff, PDG d'ADP. Modernisme, qualité de service, grands espaces, simplicité d'orientation sont les clés de ce lifting d'envergure, qui compte ainsi s'adapter à l'évolution d'un trafic en forte croissance. La transformation se fera par étapes. En

2013 et 2014, les espaces routiers et piétons seront réaménagés (parvis élargi, « dépose-minute »...) pour faciliter le flux des véhicules et des passagers. Dès 2016, une nouvelle salle d'embarquement accueillera, à l'est du terminal sud, 80 % des passagers internationaux. Mais surtout, le chantier le plus emblématique est la création d'un bâtiment de près de 80 000 mètres carrés reliant les terminaux sud et ouest à l'horizon de 2018. Ce nouvel ouvrage de 225 mètres de longueur fera la part belle à la luminosité : « Ses façades transparentes, ses grands volumes (9,50 mètres de hauteur libre sous plafond), ses matériaux raffinés (sols en marbre blanc, comptoirs en bois et

en verre...) composent une architecture et une ambiance intérieure soignées visant à créer une ambiance zen qui facilite la détente », indique François Tamisier, architecte en chef d'ADP.

Cette extension d'un tiers des surfaces existantes conduira à un nouveau modèle d'organisation des commerces, avec notamment un magasin de 1 500 mètres carrés dévolu aux parfums et cosmétiques, à l'art de vivre et à la gastronomie à la française. Enfin, les passagers auront accès à des salles d'embarquement largement ouvertes sur les avions qui atterrissent et décollent. Une part du rêve aéroportuaire ■ BRUNO MONIER-VINARD



Ventes en bloc

La Caisse des dépôts du Québec met en vente les sièges sociaux de Vivendi, avenue de Friedland, à Paris, d'Areva, rue La Fayette, près de l'Opéra, ainsi que la tour Pacific à la Défense, louée à la Société générale. Prix demandé : 715 millions d'euros.

Grand écart

Tous les propriétaires ne sont pas logés à la même enseigne. Selon l'UNPI, leurs taxes foncières ont grimpé, entre 2006 et 2011, de +12 % à Courbevoie, 13,5 % à Paris, 14,5 % à Boulogne-Billancourt, 53 % à Angers et Caen, et de 54 % à Grenoble et Amiens.

Eco-logis

Surface, indépendance, clarté, vue à 360 degrés... Avec le prototype Canopea, l'équipe interuniversitaire Rhône-Alpes, conduite par l'architecte Pascal Rollet, a remporté le concours international Solar Decathlon 2012.

PAGE DIRIGÉE PAR LAURENCE ALLARD

BAISSE DES TAUX

15 ans : 3,06 % 25 ans : 3,66 %
20 ans : 3,39 % 30 ans : 4,23 %

Taux hors assurance pour un très bon dossier.

Pour 100 € de mensualité, vous empruntez (assurance comprise) :
15 ans : 14 104 € 25 ans : 18 985 €
20 ans : 16 926 € 30 ans : 19 621 €

Source : Meilleurtaux.com.